

ПОТРЕБИТЕЛСКО РЪКОВОДСТВО

SOLO RA1-35 R V.2

SOLO RA1-50 R V.2

SOLO RA1-60 R V.2

ИЗИСКВАНИЯ ЗА БЕЗОПАСНОСТ

Всички изисквания на ръководството на потребителя, както и разпоредбите на всички приложими местни и национални строителни, електрически и технически норми и стандарти трябва да се спазват при монтажа и работа с уреда.

Изключете уреда от захранването преди каквото и да е свързване, обслужване, поддръжка и ремонтни операции.

Само квалифицирани електротехници с разрешително за работа с електрически агрегати до 1000 V са разрешени за монтаж. Настоящото ръководство за потребителя трябва да бъде внимателно прочетено преди началото на работа.

Проверете уреда за видими повреди по работното колело, корпуса и решетката преди стартиране на инсталация. Вътрешните части на корпуса не трябва да съдържат чужди тела, които могат да повредят лопатките на работното колело.

При монтаж на уреда избягвайте притискане на корпуса! Деформацията на корпуса може да доведе до заклиняване на двигателя и прекомерен шум.

Не са позволени неправилната употреба на уреда и всякакви неоторизирани модификации.

Не излагайте устройството на неблагоприятни атмосферни влияния (дъжд, слънце и др.).

Транспортираният въздух не трябва да съдържа прах или други твърди примеси, лепкави вещества или влакнести материали.

Не използвайте уреда в опасна или експлозивна среда, съдържаща спирт, бензин, инсектициди и др.

Не затваряйте и не блокирайте всмукателните или изпускателните отвори, за да осигурите ефективен въздушен поток.

Не сядайте на устройството и не поставяйте предмети върху него.

Информацията в това ръководство за потребителя е била вярна по време на подготовката на документа.

Компанията си запазва правото да променя техническите характеристики, дизайна или конфигурацията на своите продукти по всяко време, за да включи най-новите технологични разработки.

Никога не докосвайте уреда с мокри или влажни ръце.

Никога не докосвайте уреда, когато сте боси.

Този уред не е предназначен за използване от лица (включително деца) с намалени физически, сетивни проблеми или умствени способности, или липса на опит и знания, освен ако не са били дадени надзор или инструкции относно използването на уреда от лице, отговорно за тяхната безопасност.

Децата трябва да бъдат наблюдавани, за да се гарантира, че не си играят с уреда.

Свързването към електрическата мрежа трябва да се извърши през вграден предпазител във фиксираната кабелна система в съответствие с правилата за

окабеляване и проектиране на електрически модули, и има разделяне на контактите във всички полюси, което позволява пълно изключване при пренапрежение състояние III категория.

Ако захранващият кабел е повреден, той трябва да бъде заменен от производителя, негов сервизен агент или лица с подобна квалификация, за да се избегне опасност за безопасността.

Уверете се, че уредът е изключен от захранващата мрежа, преди да свалите предпазителя.



ПРОДУКТЪТ ТРЯБВА ДА СЕ ИЗХВЪРЛИ ОТДЕЛНО В КРАЯ НА СВОЯ ЕКСПЛОАТАЦИОНЕН СРОК.
НЕ ИЗХВЪРЛЯЙТЕ УРЕДА КАТО НЕСОРТИРАН БИТОВ ОТПАДЪК.

ПРЕДНАЗНАЧЕНИЕ

Вентилаторът е предназначен да осигури непрекъснат механичен въздухообмен в апартаменти, вили, хотели, кафенета и други битови и обществени помещения. Вентилаторът е снабден с регенератор, който позволява подаване на свеж филтриран въздух, загрят с топлинната енергия на изтегления въздух. Вентилаторът е предназначен за монтаж на външни стени. Устройството е проектирано за продължителна работа.

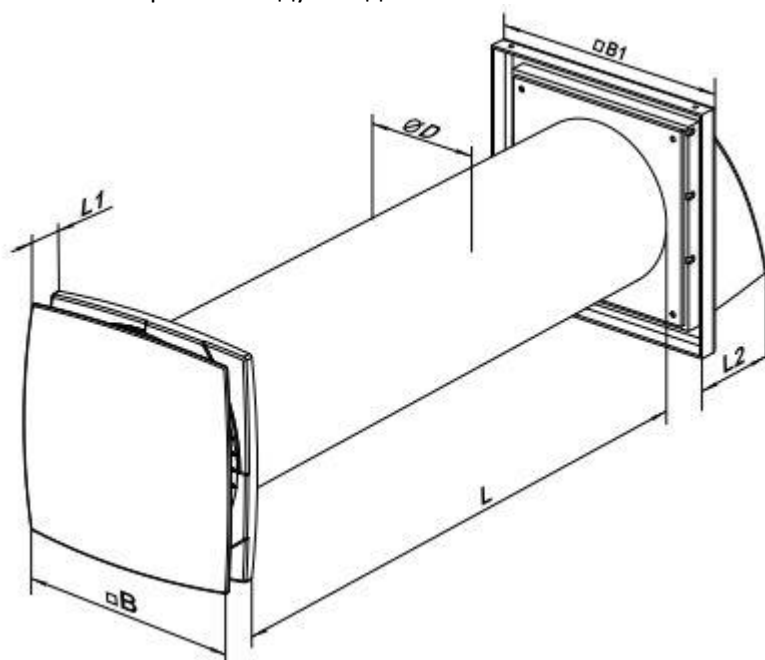
КОМПЛЕКТ ЗА ДОСТАВКА

Вентилатор 1 бр.
Пластмасова отвертка 1 бр.
Външен вентилационен капак 1 бр.
Дистанционно управление 1 бр.
Картонена монтажна планка 1 бр.
Монтажни клинове 1 комплект
Ръководство за потребителя 1 бр.
Опаковъчна кутия 1 бр.

ТЕХНИЧЕСКИ ДАННИ

Температурата в помещението, където е монтирано вътрешното тяло на вентилатора, трябва да бъде в диапазона от +1 °C до +40 °C с отн.влажност до 65% (без натрупване на конденз). Ако условията за използване на вентилатора са извън посочените граници, изключете вентилатора. Осигурете подаване на свеж въздух през прозорците. Температурата на транспортирания въздух трябва да бъде в диапазона от -15 °C +40 °C. Устройството е оценено като електрически уред клас II. Степента на защита срещу достъп до опасни части и проникване на вода е IP24. Дизайнът на вентилатора непрекъснато се подобрява, поради което някои модели може да са малко по-различни от описаните в това ръководство.

Фигурата по-долу показва общите размери на вътрешното тяло на вентилатора и минималната дебелина на стената, достатъчна за монтаж на вътрешните компоненти на вентилатора във въздуховода.



Модел на вентилатора	Допустима дебелина на стената L [mm]	Диаметър на отвора в стената за монтаж на вентилатора	Диаметър на въздуховода	B	L1
SOLO RA1-35 R V.2	305 – 380	120-125	106	150	35
SOLO RA1-50 R V.2	325 – 380	145-150	131	175	35
SOLO RA1-60 R V.2	355 – 380	170-175	156	205	35

Техническите характеристики на конкретния модел са посочени върху корпуса на уреда.

КОНСТРУКЦИЯ И ПРИНЦИП НА ДЕЙСТВИЕ

Вентилаторът се състои от вътрешно тяло с декоративен преден панел, въздуховод и външен капак. Във вътрешния канал на телескопичния въздуховод са монтирани два филтъра, два въздушни изправителя и керамичен регенератор. Въздушните филтри са предназначени за пречистване на подавания въздух и предотвратяват навлизането на чужди тела в топлообменника и вентилатора.

Керамичния регенератор извлича топлинна енергия от изтегления въздух, за да загрее входящия въздушен поток. Кабелът, положен вътре в регенератора, е проектиран да се издърпа регенератора от въздуховода. Теплообменникът е топлоизолиран със специален изолационен материал.

Външният вентилационен капак се използва за предотвратяване на директно навлизане на вода и други предмети във вентилатора.



В режим на регенерация вентилаторът работи в два цикъла по 60 секунди всеки.

Цикъл I. От помещението се извлича топъл застоял въздух. Докато тече през керамичния регенератор, той загрева и овлажнява регенератора, пренасяйки до 90% от топлинната енергия. След 60 секунди след загревяване на керамичния регенератор вентилаторът се превключва на захранващ режим.

Цикъл II. Свежият входящ въздух отвън протича през керамичния регенератор, абсорбира натрупаната влага и се нагрява до стайна температура. След 60 секунди, докато керамичният регенератор се охлади, вентилаторът се превключва на изпускателен режим и цикълът се подновява.

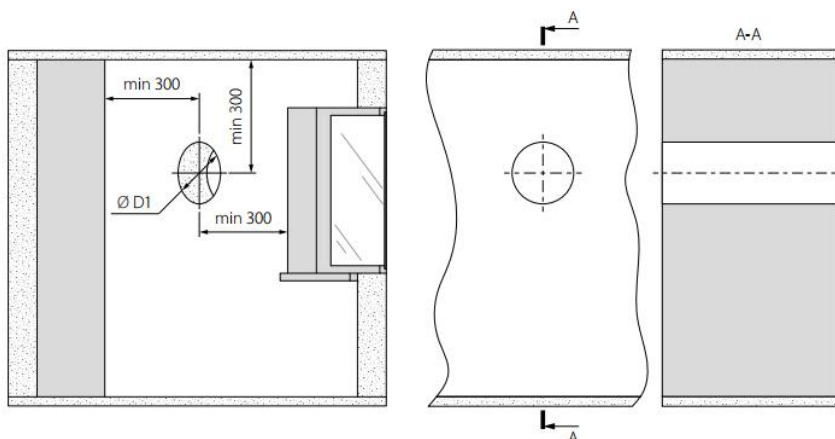
МОНТАЖ И НАСТРОЙКА



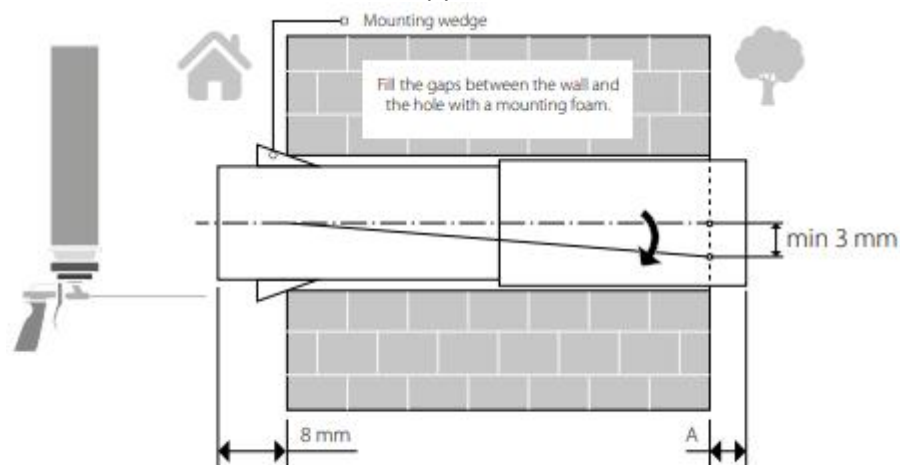
ПРОЧЕТЕТЕ РЪКОВОДСТВОТО НА ПОТРЕБИТЕЛЯ ПРЕДИ ДА ИНСТАЛИРАТЕ УРЕДА. НЕ БЛОКИРАЙТЕ ВЪЗДУХОВОДА НА МОНТИРАНИЯ ВЕНТИЛАТОР С ПРАХ НАТРУПВАЩИ МАТЕРИАЛИ, КАТО ПЕРДЕТА, ЩОРИ И ДР. ТЪЙ КАТО ПРЕЧАТ НА ЦИРКУЛАЦИЯТА НА ВЪЗДУХА В СТАЯТА.

За да монтирате външните вентилационен капак или решетка, е необходимо да имате достъп до повърхността на външната стена на мястото на монтажа.

Подгответе кръгъл отвор във външната стена. Диаметърът на отвора зависи от конкретния модел на вентилатора и е посочен в таблица с габаритни размери в раздел „Технически данни“.



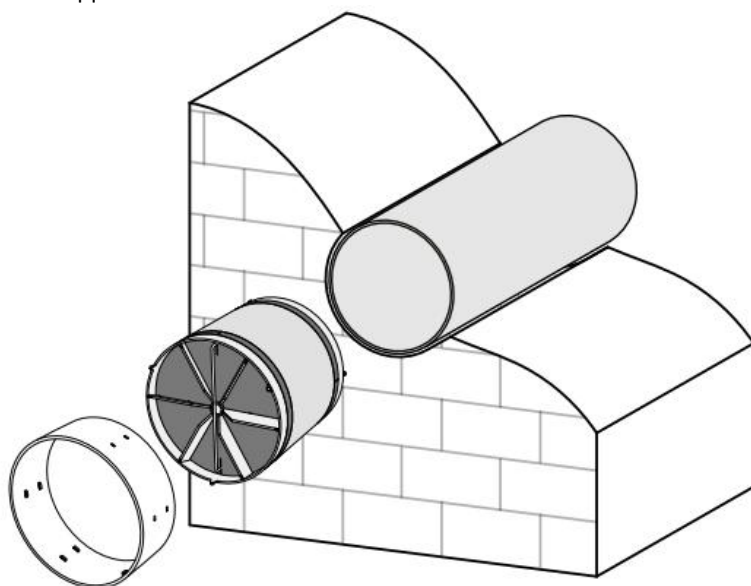
2. Поставете въздуховода в стената. За по-лесен монтаж използвайте монтажните клинове, включени в комплекта за доставка. Краят на въздуховода трябва излиза на разстояние А, което позволява монтиране на външен вентилационен капак. Разстоянието А е посочено в инструкцията за монтаж на вентилационния капак.



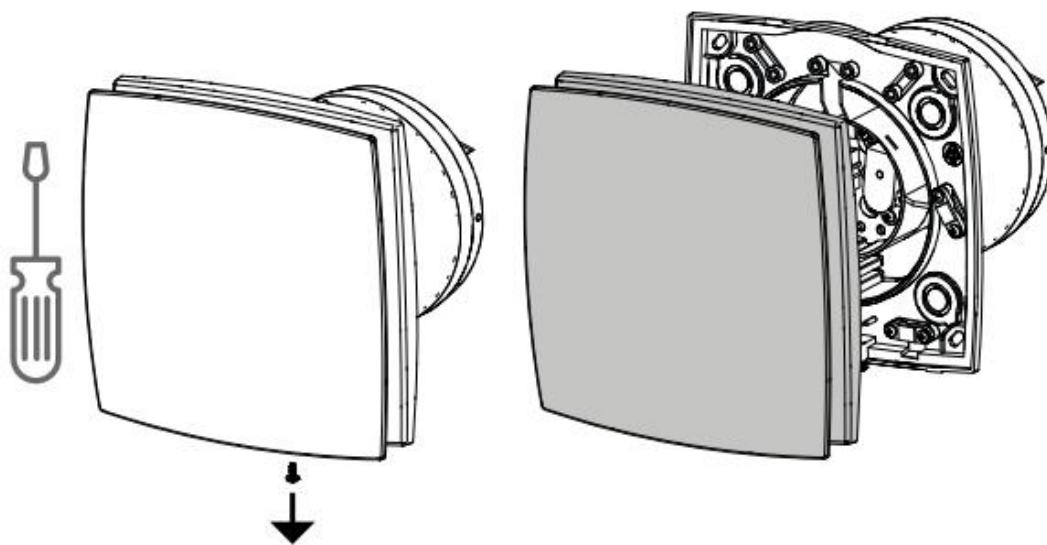
Поставете въздуховода в стената, както е показано на снимката. Монтирайте въздуховода с минимален наклон от 3 mm надолу към улицата. От страната на външната стена край на въздуховода трябва да излиза на разстояние, което позволява монтаж на външния вентилационен капак. Разстояние А е посочено в инструкцията за монтаж на вентилационния капак. Въздуховодът може да бъде изрязан чрез предварително изчисляване на необходимата дължина или след фиксиране на въздуховода на стената (в този случай е необходимо да имате достъп до външната част на стената).

3. Монтирайте сглобения регенератор и ограничителния пръстен във въздуховода. В моделите Solo RA1-35 R и Solo RA1-35 R V.2 ограничителният пръстен е свързан към регенератора.

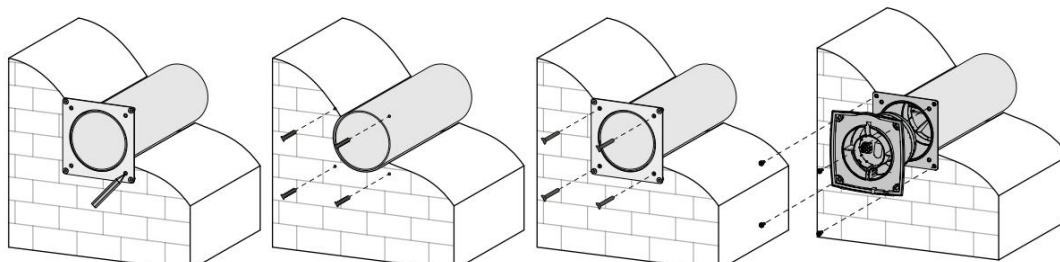
В моделите Solo RA1-50 R V.2 и Solo RA1-60 R V.2 ограничителният пръстен се вмъква отделно



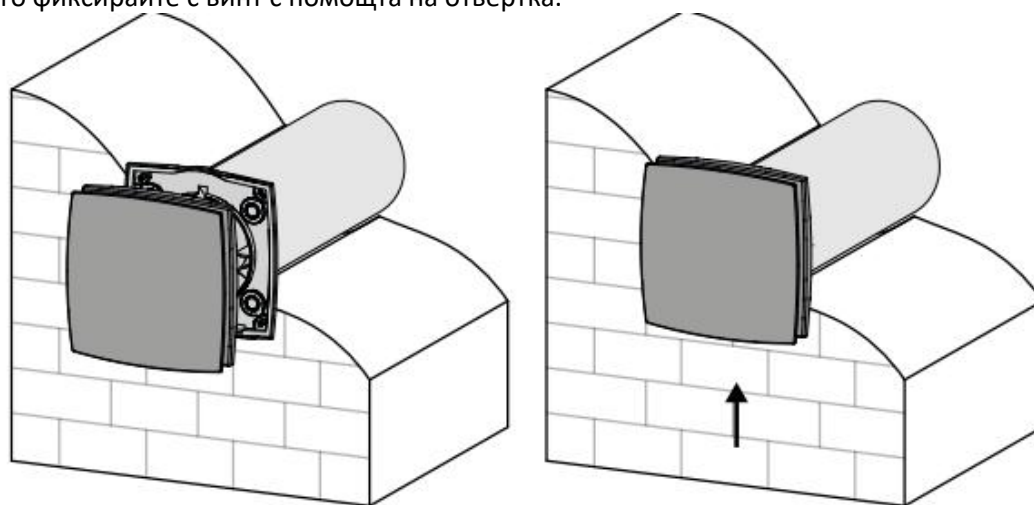
4. Използвайте отвертка, за да развиете самонарезния винт от корпуса и отстранете предната част на вътрешното тяло.



5. Прикрепете монтажната плоча и маркирайте отворите за дюбелите с молив или маркер. Пробийте дупките и поставете дюбелите. След това монтирайте монтажната плоча на стената и задната част на вътрешното тяло в канала. Закрепете задната част на вътрешното тяло с винтовете на монтажната плоча



6. Поставете предната част на вътрешното тяло в първоначалното му положение и го фиксирайте с винт с помощта на отвертка.



7. Монтирайте външния вентилационен капак или решетката.

СВЪРЗВАНЕ КЪМ ЕЛЕКТРИЧЕСКАТА МРЕЖА



ИЗКЛЮЧВАЙТЕ ЗАХРАНВАНЕТО ПРЕДИ ВСЯКАКВА ОПЕРАЦИЯ С УРЕДА.
СВЪРЗВАНЕТО НА УРЕДА КЪМ ЕЛЕКТРИЧЕСКАТА МРЕЖА СЕ РАЗРЕШАВА ОТ КВАЛИФИЦИРАН ЕЛЕКТРОТЕХНИК С РАЗРЕШЕНИЕ ЗА РАБОТА НА ЕЛЕКТРИЧЕСКИ АГРЕГАТИ ДО 1000 V СЛЕД ВНИМАТЕЛНО ПРОЧИТАНЕ НА НАСТОЯЩОТО РЪКОВОДСТВО ЗА ПОТРЕБИТЕЛЯ.
НОМИНАЛНИТЕ ЕЛЕКТРИЧЕСКИ ПАРАМЕТРИ НА УРЕДА СА ДАДЕНИ НА ЕТИКЕТА НА ПРОИЗВОДИТЕЛЯ.

ЗАБРАНЕНО Е ВСЯКАКВО ПРЕПРАВЯНЕ ВЪВ ВЪТРЕШНИТЕ ВРЪЗКИ.
ТО ЩЕ АНУЛИРА ГАРАНЦИЯТА.

Вентилаторът е предназначен за свързване към монофазна електрическа мрежа AC 1~100-230 V 50/60 Hz. като използвате фабрично инсталиран захранващ кабел с щепсел.

ВНИМАНИЕ! Уредът не трябва да се свързва чрез каквито и да било регулатори на скоростта – тиристорни, автотрансформаторни, честотни и др.

Вентилаторът трябва да бъде свързан към стационарното захранване чрез вграден ключ с разстояние между контактите на всички полюси най-малко 3 mm.

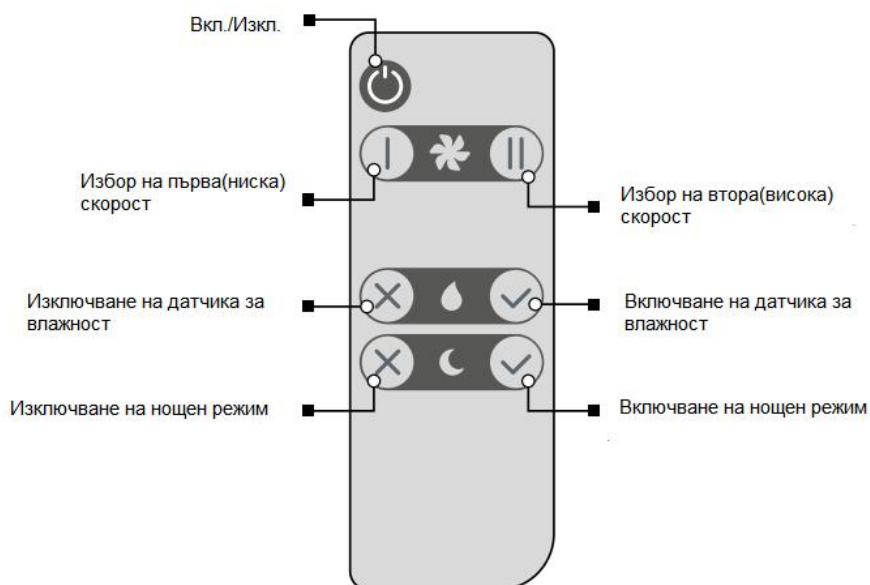
Агрегатът е оборудван с електродвигател, който има две фиксирани скорости.

УПРАВЛЕНИЕ

Вентилаторът се свързва към електрическата мрежа с помощта на кабел с щепсел. Функциите на бутоните на дистанционното управление са показани на фигурата по-долу.

Скоростта, с която вентилаторът работи в момента, се показва от цветен светодиод на предния панел на вътрешното тяло. Първият(по-ниска) скорост съответства на зеления цвят, втората (по-висока) скорост съответства на синия цвят на светодиода.

Преминаването на командите за дистанционно управление се потвърждава от краткотрайно намаляване на яркостта на светодиода на предния панел на вътрешно тяло



Когато се включи с помощта на бутона за включване/изключване на дистанционното управление, вентилаторът започва да работи със скоростта, на която е бил изключен. При включване с бутони I или II вентилаторът започва да работи на съответната скорост. Ако сензорът за влажност е включен, тогава когато влажността надвиши предварително зададеното ниво, вентилаторът превключва на втора (по-висока) скорост.

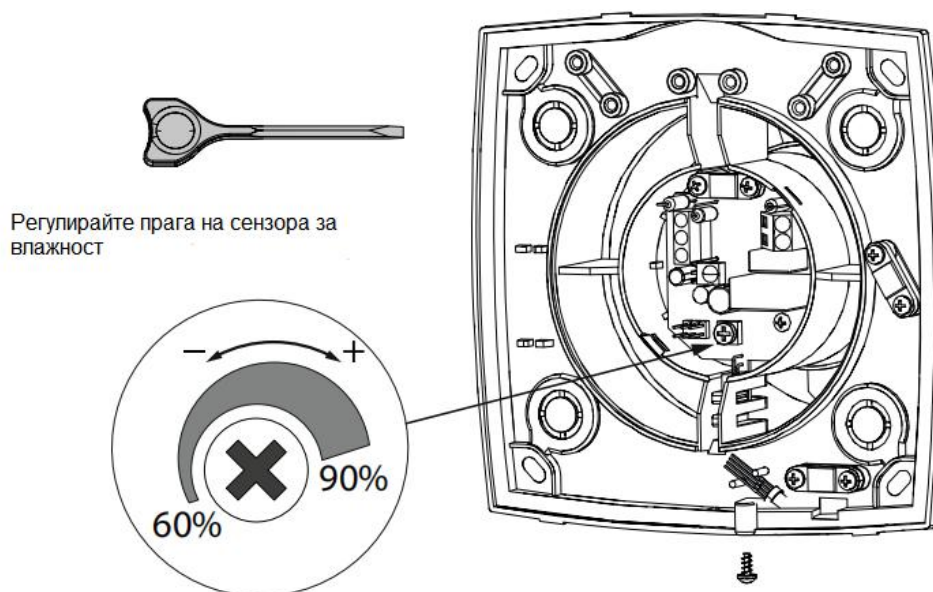
При висока влажност на външния въздух вентилаторът може да превключи на втора (по-висока) скорост в резултат на задействане на датчика за влажност.

Ако такова превключване е нежелателно, тогава временно изключете сензора за влажност с помощта на дистанционното управление.

Можете да регулирате прага на работа на сензора за влажност, като завъртите регулатора на потенциометъра с помощта на специалната пластмасова отвертка(включена в доставката).



НЕ ИЗПОЛЗВАЙТЕ МЕТАЛНА ОТВЕРТКА, НОЖ И ДР. ЗА РЕГУЛИРАНЕ НА ДАТЧИКА ЗА ВЛАЖНОСТ. ДА НЕ СЕ ПОВРЕДИ ПЛАТКАТА.



При включване на нощен режим вентилаторът ще работи на първа (по-ниска) скорост в продължение на 8 часа. По това време яркостта на светодиода намалява и вентилаторът не реагира на превключване на скоростта и задействане на сензора за влажност. След края на този период от време, вентилаторът ще се върне към предишния режим на работа. Нощният режим може да бъде изключен по всяко време чрез съответния бутон на дистанционното управление.

ТЕХНИЧЕСКА ПОДДРЪЖКА



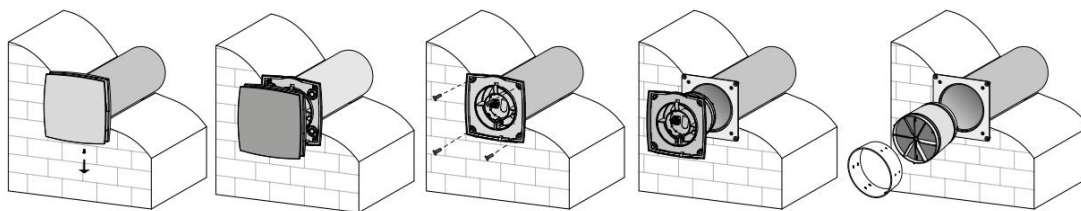
**ИЗКЛЮЧАЙТЕ УСТРОЙСТВОТО ОТ ЗАХРАНВАНЕТО ПРЕДИ ВСЯКА ОПЕРАЦИЯ ПО ПОДДРЪЖКА!
УВЕРЕТЕ СЕ, ЧЕ УРЕДЪТ Е ИЗКЛЮЧЕН ОТ ЗАХРАНВАЩАТА МРЕЖА, ПРЕДИ ДА ОТСТРАНИТЕ ВЕНТИЛАТОРА!**

Поддръжката на вентилатора се изразява в редовно почистване на повърхностите на вентилатора от прах и почистване и подмяна на филтрите.

Достъпът до основните модули за обслужване и поддръжка е както следва.

Отстранете предната част на вътрешното тяло, като развиете самонарезния винт.

Отстранете четирите винта, които държат вътрешното тяло, след което го издърпайте от въздуховода. След това отстранете всички елементи на вентилатора.

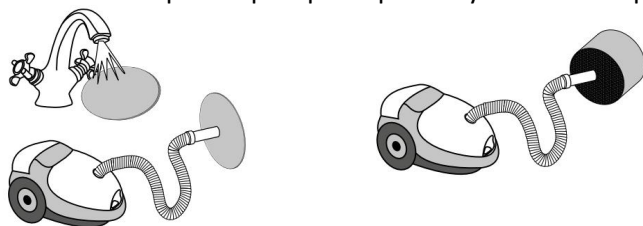


Почиствайте филтрите толкова често, колкото е необходимо, но поне 3 пъти годишно.

- След изтичане на периода, зададен за брояча на моторните часове (фабрична настройка 90 дни) индикаторът за смяна на филтъра в долната част на монтажната плоча свети, за да покаже необходимостта от почистване на филтъра или смяна.
- Измийте филтрите, оставете ги да изсъхнат и поставете сухите филтри вътре във въздуховода.
- Разрешено е почистване с прахосмукачка.
- Номиналният експлоатационен живот на филтъра е 3 години.
- За нови филтри се свържете с Продавача.

Може да се натрупа малко прах върху регенераторния блок дори в случай на редовна поддръжка на филтрите.

- Редовно почиствайте топлообменника, за да осигурите неговата висока температурна ефективност на възстановяването.
- Почиствайте регенератора с прахосмукачка не по-рядко от веднъж годишно.



1. Проверка на вентилатора (веднъж годишно).

Свалете вентилационния модул и почистете лопатките на вентилатора.

Отстранете праха с помощта на мека четка, кърпа или прахосмукачка.

Не използвайте вода, абразивни препарати, разтворители, остри предмети за почистване.

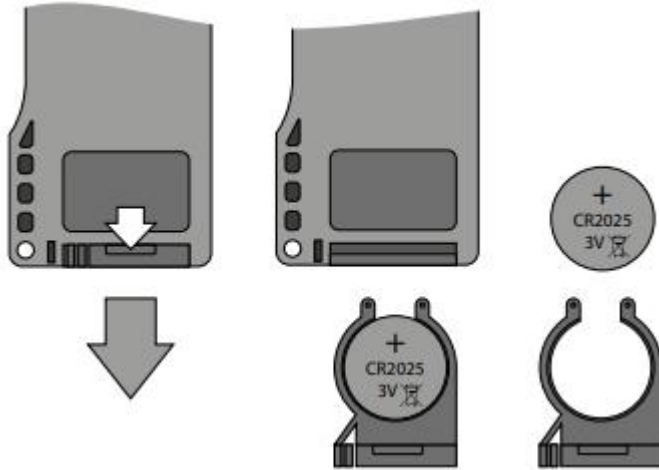
Лопатките на работното колело трябва да се почистват веднъж годишно.

2. Смяна на батерията на дистанционното (при необходимост).

Сменете батерията на дистанционното след продължителна употреба. Липсата на реакция на вентилатора при натискане на бутоните на дистанционното управление показва необходимостта от смяна на батерията.

Типът на батерията е CR2025.

За да смените батерията на дистанционното управление, извадете държача с батерията. Сменете батерията и поставете държача с нова батерия обратно към дистанционното управление.



ПРАВИЛА ЗА СЪХРАНЕНИЕ И ТРАНСПОРТИРАНЕ

- Съхранявайте уреда в оригиналната опаковъчна кутия на производителя в сухо затворено проветриво помещение с диапазон на температурата от +5 °C до + 40 °C и относителна влажност на въздуха до 70 %.
- Средата за съхранение не трябва да съдържа агресивни изпарения и химически смеси, провокиращи корозия, изолация и деформация на уплътненията.
- Използвайте подходящи подемни машини за манипулиране и съхранение, за да предотвратите възможна повреда на уреда.
- Спазвайте изискванията за обработка, приложими за конкретния вид товар.
- Уредът може да се транспортира в оригиналната опаковка с всякакъв вид транспорт, при условие че има подходяща защита срещу валежи и механични повреди. Устройството трябва да се транспортира само в работно положение
- Избягвайте остри удари, драскотини или грубо боравене по време на товарене и разтоварване.
- Преди първоначалното включване след транспортиране при ниски температури, оставете уреда да загрее до работна температура поне за 3-4 часа.

ГАРАНЦИЯ НА ПРОИЗВОДИТЕЛЯ

Продуктът е в съответствие с нормите и стандартите на ЕС за ниско напрежение и електромагнитна съвместимост. Ние с настоящото декларираме, че продуктът отговаря на разпоредбите на Директива за електромагнитна съвместимост (EMC) 2014/30/EU на Европейския парламент и на Съвета, Директива за ниско напрежение (LVD) 2014/35/EU на Европейския парламент и на Съвета и CE -маркиране Директива на Съвета 93/68/ЕИО. Този сертификат се издава след тест, извършен върху мостри от продукта, посочен по-горе. Производителят гарантира нормална работа на уреда в продължение на 24 месеца след датата на продажба на дребно, при условие че потребителят спазва на правилата за транспортиране, съхранение, монтаж и експлоатация.

Възникнат ли неизправности по време на работа на уреда по вина на производителя по време на гаранционния срок на експлоатация, потребителят има право всички повреди да бъдат отстранени от производителя чрез гаранционен ремонт във фабриката безплатно. Гаранционният ремонт включва работа, специфична за отстраняване на повреди в работата на уреда, за да се осигури използването му по предназначение от потребителя в рамките на гарантирания срок на експлоатация. Неизправностите се отстраняват със средства за подмяна или ремонт на компонентите на уреда или на специфична част от такъв компонент на уреда.

Гаранционният ремонт не включва:

- рутинна техническа поддръжка
- монтаж/демонтаж на уреда
- настройка на уреда

За да се възползва от гаранционния ремонт, потребителят трябва да предостави уреда, ръководството за потребителя с печата с датата на закупуване и документи за плащането, удостоверяващи покупката. Моделът на устройството трябва да отговаря на този, посочен в ръководството за потребителя. Свържете се с Продавача за гаранционно обслужване.

Гаранцията на производителя не важи за следните случаи:

- Неуспех на потребителя да изпрати устройството с целия пакет за доставка, както е посочено в ръководството на потребителя, включително подаване с липсващи съставни части, демонтирани преди това от потребителя.
- Несъответствие на модела на уреда и името на марката с информацията, посочена върху опаковката на уреда и в ръководството за потребителя.
- Неуспех на потребителя да осигури навременна техническа поддръжка на уреда.
- Външна повреда на корпуса на модула (с изключение на външните модификации, необходими за монтаж) и на вътрешни компоненти причинени от потребителя.
- Редизайн или инженерни промени на устройството.
- Подмяна и използване на всякакви възли, части и компоненти, които не са одобрени от производителя.
- Неправилно използване на уреда.
- Нарушаване на правилата за монтаж на уреда от потребителя.
- Нарушаване на правилата за управление на уреда от потребителя.
- Свързване на уреда към електрическа мрежа с напрежение, различно от посоченото в ръководството за експлоатация.
- Повреда на уреда поради скокове на напрежението в електрическата мрежа.
- Ремонт на уреда по желание на потребителя.
- Ремонт на уреда от лица без разрешение на производителя.
- Изтичане на гаранционния срок на уреда.
- Нарушаване на правилата за транспортиране на уреда от потребителя.
- Нарушаване на правилата за съхранение на уреда от потребителя.
- Неправомерни действия спрямо уреда, извършени от трети лица.
- Авария на уреда поради обстоятелства с непреодолима сила (пожар, наводнение, земетресение, война, военни действия от всякакъв вид, блокади).
- Липсващи уплътнения, ако са предвидени в ръководството за потребителя.
- Непредставяне на ръководството за потребителя с клеймо за датата на закупуване на устройството.
- Липсващи документи за плащане, удостоверяващи покупката на уреда.

ГАРАНЦИОННИТЕ ИСКАНИЯ НА ПОТРЕБИТЕЛЯ ЩЕ ПОДЛЕЖАТ НА ПРЕГЛЕД САМО ПРИ ПРЕДСТАВЯНЕ НА УРЕДА, ПЛАТЕЖНИЯ ДОКУМЕНТ И ОРИГИНАЛНОТО ЗАВОДСКО РЪКОВОДСТВО ЗА ПОТРЕБИТЕЛЯ С ПЕЧАТ С ДАТАТА НА ПОКУПКАТА.